

Instrukcja obsługi

Sterownika przewodowego

RCW8



Prosimy uważnie zapoznać się z instrukcją przed instalacją urządzenia.

UWAGA

- Zapewnij stabilne zasilanie dla jednostki wewnętrznej.
- Nigdy nie montuj urządzenia w miejscach narażonych na wilgoć lub bezpośrednio w świetle słonecznym.
- Nie obsługuj sterownika ściennego mokrymi lub wilgotnymi dłońmi.
- W miejscach narażonych na promieniowanie elektromagnetyczne należy zastosować przewody ekranowane (skrętka) przy połączeniu sterownika z jednostką wewnętrzną.
- Upewnij się, że przewód komunikacyjny podłączony jest do właściwego portu aby uniknąć problemów.
- Nigdy nie uderzaj ani nie rozłączaj zbyt często sterownika.

Spis treści

I	Budowa sterownika	1
	1.1 Wyświetlacz LCD sterownika	1
II	Przyciski	2
	2.1 Opis przycisków sterownika	2
III	Opis funkcji sterownika	2
	3.1 ON/OFF - Włącz/Wyłącz	2
	3.2 Tryb pracy - MODE	2
	3.3 Wybór temperatury	3
	3.4 Wybór prędkości wentylatora	3
	3.5 Przycisk SWING - ruch żaluzji	3
	3.6 Ustawienia funkcji TIMER	3
	3.7 Funkcja SLEEP	4
	3.8 Funkcja I-FEEL	4
	3.9 Nagrzewnica elektryczna E-Heater	4
	3.10 Blokowanie sterownika - LOCK	4
	3.11 Przycisk RESET	4
IV	Instalacja sterownika przewodowego	5
	4.1 Instalowanie sterownika	5

I Budowa sterownika

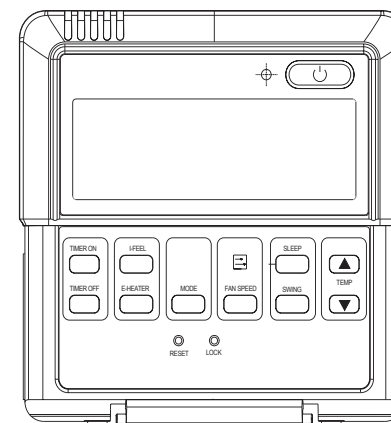


Fig. 1 Widok sterownika

1.1 Wyświetlacz LCD sterownika

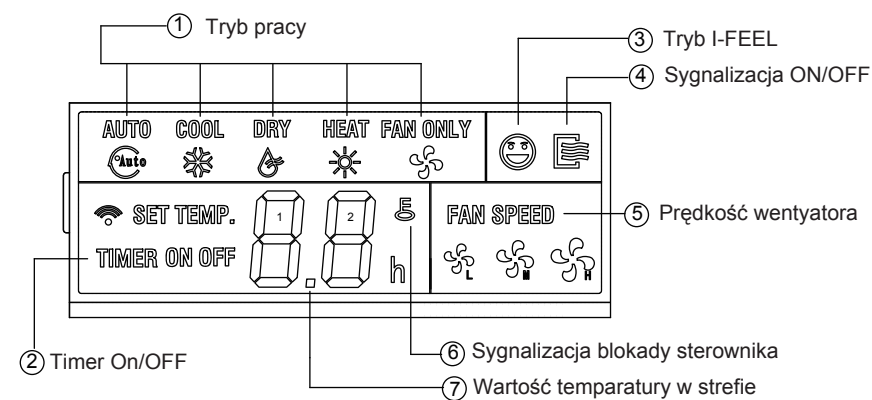


Fig.2 Wyświetlacz LCD

II Przyciski

2.1 Opis przycisków

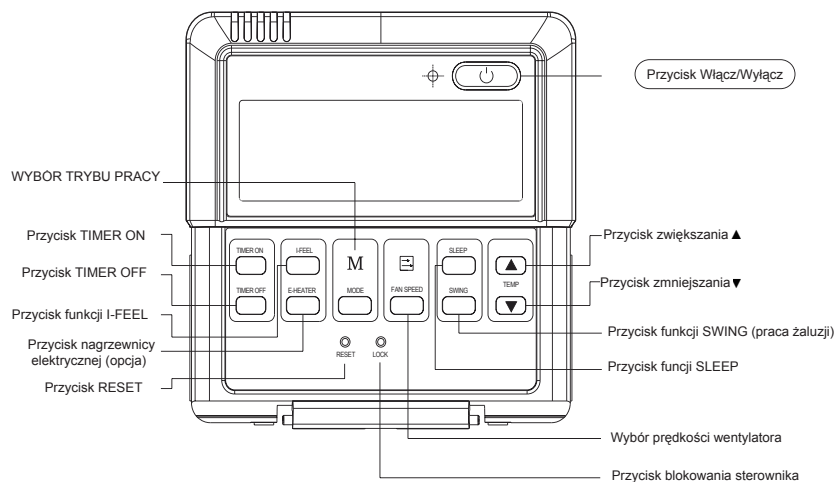


Fig. 3 Przyciski na sterowniku.

III Opis funkcji sterownika

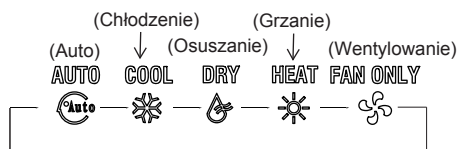
3.1 Przycisk Włącz/Wyłącz - ON/OFF

Naciśnij przycisk ON/OFF aby włączyć urządzenie.

Naciśnij ponownie przycisk ON/OFF aby wyłączyć urządzenie.

3.2 Wybór trybu pracy - przycisk MODE

Kiedy urządzenie jest wyłączone, naciskaj przycisk MODE aby przełączać urządzenie pomiędzy różnymi trybami pracy według następującej kolejności :



3.3 Wybór temperatury.

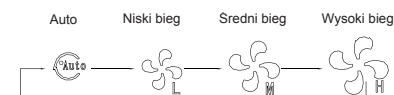
Przyciskami zwiększania i zmniejszania ustaw żadaną wartość temperatury.

Przytrzymanie przycisku zwiększania lub zmniejszania temperatury powoduje zmianę o 1 stopień w czasie 0,5 sek.

Zakres zmian temperatury to 17~30 C.

3.4 Wybór prędkości wentylatora.

Kolejne naciśnięcia przycisku FAN powoduje zmianę prędkości wentylatora według następującej kolejności :



3.5 Uruchomienie funkcji SWING.

Naciśnij przycisk SWING aby uruchomić ciągłe wahlowanie żaluzji. Kolejne naciśnięcie przycisku powoduje zatrzymanie żaluzji w aktualnej pozycji.

3.6 Ustawienie funkcji TIMER.

Włączenie funkcji TIMER ON (czasowego włączenia urządzenia):

Naciśnij przycisk TIMER ON aby uruchomić funkcję. Każde kolejne naciśnięcie zmienia czas włączenia urządzenia o 0,5 h a po 10 h co 1 h.

Aby wyłączyć funkcję ustaw czas na "0.0".

Włączenie funkcji TIMER OFF (czasowego wyłączenia urządzenia):

Naciśnij przycisk TIMER OFF aby uruchomić funkcję. Każde kolejne naciśnięcie zmienia czas wyłączenia urządzenia o 0,5 h a po 10 h co 1 h.

Aby wyłączyć funkcję ustaw czas na "0.0".

3.7 Uruchomienie funkcji SLEEP.

Naciśnij przycisk SLEEP aby uruchomić tę funkcję. Kolejne naciśnięcie ją wyłączy. W funkcji SLEEP urządzenie w celu ekonomicznej pracy zmienia automatycznie temperaturę o 1 stopień co godzinę (zwiększa w trybie chłodzenia i zmniejsza w trybie grzania) aż do zatrzymania urządzenia.

3.8 Uruchomienie funkcji I-FEEL.

W trybie chłodzenia, ogrzewania i auto, przyciskiem I-FEEL można uruchomić tę funkcję. Kolejne naciśnięcie ją wyłączy. W trybie I-FEEL aktualna temperatura pomieszczenia jest mierzona przez sterownik.

3.9 Nagrzewnica elektryczna.

W przypadku urządzeń wyposażonych w nagrzewnicę elektryczną naciśnięcie przycisku E-Heater powoduje uruchomienie nagrzewnicy. Kolejne naciśnięcie wyłącza nagrzewnicę.

3.10 Blokada sterownika - LOCK.

Naciśnięcie przycisku LOCK powoduje zablokowanie pracy urządzenia na aktualnych ustawieniach i zablokowanie przycisków, które uniemożliwia dokonanie przypadkowych zmian. Kolejne naciśnięcie przycisku LOCK odblokowuje sterownik.

3.11 Przycisk RESET.

Aby użyć przycisku RESET należy użyć przedmiotu o małej średnicy. Użycie przycisku RESET powoduje powrót sterownika do ustawień fabrycznych.

IV Instalacja sterownika ściennego

4.1 Instalowanie sterownika.

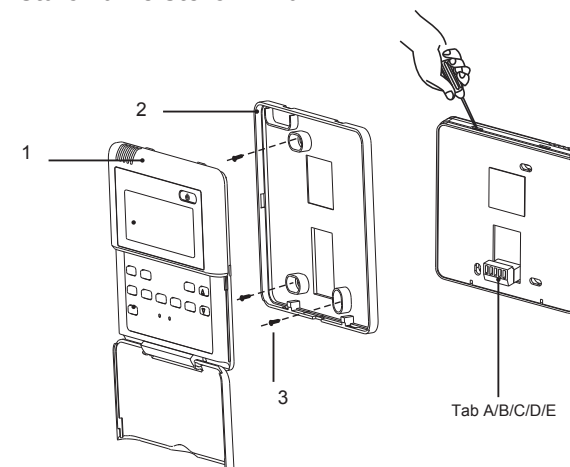


Fig.4 Szkic instalacji sterownika

Tabela 1

No.	1	2	3
Opis	Panel przedni sterownika	Panel tylny sterownika	Sruba M4X25

3.2 Kolejność instalacji.

W pierwszej kolejności należy użyć prawidłowego przewodu sterującego :

- (1) Użyj odpowiedniego przewodu komunikacyjnego : 5-żyłowy, ekranowany. Średnica przewodu minimum 0,5 mm², długość <20m. Rekomendowana długość przewodu komunikacyjnego to 6 m.
- (2) Podczas montażu sterownika urządzenie powinno być odłączone od zasilania elektrycznego.

Kolejność działań :

- 1 - Przeciagnij 5-żyłowy przewód komunikacyjny przez otwór w tylnej części obudowy.
- 2 - Użyj śrub M4x20 do przykręcenia obudowy do ściany.
- 3 - Przykręć przewody do odpowiednich portów A/B/C/D/E. Upewnij się, że są prawidłowo zamocowane i się nie stykają (patrz schemat na Fig. 5)
- 4 - Połącz przedni panel z tylnym.

